



INNANRÍKISRÁÐUNEYTIÐ

Innanríkisráðuneytið, júní 2012
ISBN 978-9979-884-47-7

Verkkaupi: Innanríkisráðuneytið
Umsjónaraðili: Framkvæmdasýsla ríkisins
Samstarfsaðili: Arkitektafélag Íslands
Hönnun og umbrot: Fabrikan / Valgerður G. Halldórsdóttir
Prentun: Prentsmiðjan Oddi

ÁVARP ÖGMUNDAR JÓNASSONAR INNANRÍKISRÁÐHERRA

Bygging nýs fangelsis á Hólmsheiði mun marka tímamót í sögu fangelsismála á Íslandi. Síðasta sérsníðaða fangelsið, Hegningarhúsið við Skólavörðustíg, var reist og tekið í gagnið árið 1875, fyrir tæplega 140 árum síðan. Fangelsið á Litla-Hrauni var upphaflega byggt sem sjúkrahús fyrir Suðurland en hætt var við þau áform. Landstjórnin keypti bygginguna árið 1929 og breytti í fangelsi eða „letigarð fyrir slæpingja og landshornamenn“ eins og lesa má um í þingskjöllum þess tíma.

Í riflega hálföld hefur staðið til að byggja nýtt fangelsi á höfuðborgarsvæðinu. Um 1960 var Valdimar Stefánssyni sakadómara falið að gera tillögur að nýju fangelsi við Úlfarsá en þau áform dögudu uppi. Síðan hefur saga fangelsisbyggingarmála verið langdregin og einkennst af skýrslugerð, úttektum, athugunum og umræðum um ákjósanlega staðsetningu.

Staða fangelsismála á Íslandi hefur meðal annars verið gagnrýnd í skýrslu Sameinuðu þjóðanna um stöðu mannréttindamála hér á landi en þar er nefnt að elstu fangelsi okkar standist ekki nútímakröfur, biðlisti eftir fangelsisvist sé of langur og að ekki sé hugað nógu vel að stöðu kvenfanga og ungra afbrotamanna innan fangelsiskerfisins. Á ríkisstjórnarfundum 23. ágúst 2011 var samþykkt að minni tillögu að gera endurbætur í fangelsismálum og efna í því skyni til opinnar hugmyndasamkeppni um byggingu nýs fangelsis á Hólmsheiði í Reykjavík. Gert er ráð fyrir að framkvæmdir geti hafist vorið 2013, að fangelsið verði tekið í notkun 2015 og á sama tíma verði lögð niður starfsemi í Hegningarhúsinu við Skólavörðustíg og í Kópavogsfangelsi.

Fangelsun fólks er ekki einfalt mál og líklega eitt mesta inngríp í líf fólks sem stjórnvald framkvæmir í þvingunarskyni. Að lokinni refsingu snýr fangi aftur út í samfélagið. Það er mín skoðun að tryggja verði föngum örugga og vel skipulagða afplánun, að mannleg og virðingarverð samskipti verði höfð í fyrirrúmi og að skapað verði umhverfi sem hvetur fanga til að takast á við vandamál sín.

Nú liggur fyrir niðurstaða í samkeppni um hönnun fangelsisbyggingar en dómnefnd hefur síðustu vikurnar farið ofan í saumana á tillögum sem bárust og valið úr eina sem talin er þess verð að byggja eftir. Ég þakka dómnefnd vel unnin störf við það vandasama verk að velja tillögu að nýrri fangelsisbyggingu. Þar með förum við að sjá fyrir endann á þessari áratuga löngu raunasögu. Tími orða er liðinn og tími athafna runninn upp.

INNGANGUR

Innanríkisráðuneytið bauð til opinna hugmyndasamkeppni um byggingu nýs fangelsis á Hólmsheiði í Reykjavík og fól Framkvæmdasýslu ríkisins að hafa umsjón með samkeppninni fyrir sína hönd. Fyrirhugað er að reisa nýtt gæsluvarðhalds- og móttökufangelsi með deild fyrir kvenfanga og aðstöðu fyrir afplánun skemmri fangelsisrefsinga og vararefsinga við Hólmsheiði í Reykjavík. Um er að ræða fangelsisbyggingu með 56 fangarýmum.

Markmið verkkaupa með verkefninu er í fyrsta lagi að bæta skilyrði til afplánunar fangelsisrefsinga með því að byggja nýtt fangelsi er komi í stað tveggja fangelsa á höfuðborgarsvæðinu sem ekki uppfylla nútímakröfur og einnig í stað gæsluvarðhaldsdeildar í fangelsinu á Litla-Hrauni. Jafnframt verður fangarýmum fjölgað þannig að áætluðum framtíðarþörfum verði fullnægt þegar tekið hefur verið tillit til annarra úrræða en afplánunar í fangelsum. Í öðru lagi er það markmið verkkaupa að lækka rekstrarkostnað á hvert fangarými um a.m.k 10% og er þá meðtalinn fjármagnskostnaður og/eða leigukostnaður hins nýja fangelsis.

Brúttóflatarmál fangelsisins verður að hámarki 3.700 m². Gert er ráð fyrir að hönnun byggingar og útboðsgögn verði tilbúin vorið 2013 og í kjölfarið geti framkvæmdir hafist. Vorið 2015 er stefnt að því að ljúka framkvæmdum og taka bygginguna í notkun.

DÓMNEFND

Dómnefnd skipuðu eftirtaldir aðilar:

Dómnefndarfulltrúar tilnefndir af verkkaupa:

Steinunn Valdís Óskarsdóttir, sérfræðingur í innanríkisráðuneyti, formaður dómnefndar
Páll E. Winkel fangelsismálastjóri
Pétur Örn Björnsson arkitekt FAÍ

Dómnefndarfulltrúar tilnefndir af Arkitektafélagi Íslands:

Gylfi Guðjónsson arkitekt FAÍ
Hildur Gunnarsdóttir arkitekt FAÍ

Ritari dómnefndar og verkefnastjóri samkeppnisferilsins:

Örn Baldursson, verkefnastjóri/arkitekt FAÍ, Framkvæmdasýslu ríkisins

Trúnaðar- og umsjónarmaður:

Gísli Þór Gíslason verkefnastjóri, Ríkiskaupum
Haraldur Helgason, arkitekt FAÍ, var honum til ráðgjafar

Sérstakir ráðgjafar dómnefndar:

Stefán P. Eggertsson verkfræðingur.
Halldór V. Pálsson sérfræðingur, Fangelsismálastofnun ríkisins.
Einar Andrésson, formaður Fangavarðafélags Íslands.
Guðmundur Gíslason, forstöðumaður fangelsanna á höfuðborgarsvæðinu.
Gíslína Guðmundsdóttir, Framkvæmdasýslu ríkisins, stærðar- og kostnaðarmat tillagna.

STÖRF DÓMNEFNDAR OG NIÐURSTÖÐUR

Samkeppnin var hönnunarsamkeppni, opin öllum sem uppfylltu skilyrði samkeppnislýsingar. Hún var auglýst á vef Ríkiskaupa, auglýsing birt í blöðum og á EES svæðinu. Samkeppnisgögn voru afhent 9. janúar 2012. Skilafrestur tillagna var til 16. apríl 2012.

Alls bárust 18 tillögur og voru þær allar metnar.

Fundir dómnefndar voru 18 talsins.

Dómnefnd lagði áherslu á að heildarlaun byggingarinnar skilaði vandaðri byggingarlist, væri hagkvæm, sveigjanleg og einföld auk þess að leysa vel atriði er varðar öryggi fanga og starfsfólks. Horft var sérstaklega til sveigjanleika í uppbyggingu og fyrirkomulagi þannig að nýting fangarýma væri jafnan sem best. Lögð var áhersla á umhverfis- og vistfræðisjónarmið, þar með talda þætti sem hafa áhrif á heilsu og vellíðan, svo sem útsvæði fanga. Einnig var litið til þess að tæknilausnir væru einfaldar á byggingarhlutum og lögnum með tilliti til framkvæmda og rekstrarkostnaðar.

Dómnefnd komst að eftirfarandi niðurstöðu:

1. verðlaun kr. 5.000.000, tillaga nr. 10 auðkenni 91408
2. verðlaun kr. 4.000.000, tillaga nr. 17 auðkenni 12003
3. verðlaun kr. 1.000.000, tillaga nr. 18 auðkenni 16700

Reykjavík, 24. maí 2012




Steinunn Valdís Óskarsdóttir sérfræðingur í innanríkisráðuneyti, formaður dómnefndar



Páll E. Winkel fangelsismálastjóri



Pétur Örn Björnsson arkitekt FAI



Gyfi Guðjónsson arkitekt FAI



Hildur Gunnarsdóttir arkitekt FAI

ALMENN UMSÖGN

Áherslur dómnefndar

Í samkeppnislýsingu er áherslum dómnefndar lýst með eftirfarandi hætti:

„Dómnefnd metur tillögur sem berast í samkeppnina með hliðsjón af fyrirliggjandi samkeppnislýsingu og gögnum sem þar er vísað til.

Dómnefnd leggur megin áherslu á eftirfarandi atriði við mat á úrlausnum:

- Heildarlausn mannvirkisins og umhverfismótun skili vandaðri og góðri byggingarlist, þannig að heildaryfirbragð, form og efnisval hæfi starfseminni og falli vel að umhverfinu.
- Að innra skipulag og innbyrðis tengsl mannvirkisins uppfylli sem best þarfir og kröfur verkefnislýsingar, stuðli að manneskjulegu umhverfi, hámarksöryggi fanga og góðum aðbúnaði starfsmanna.
- Skipulag og fyrirkomulag sem leiðir til þess að fangelsið verður hagkvæmt í rekstri m.a. varðandi starfsmannahald.
- Að sveigjanleiki sé í skipulagi og notkun fangadeilda í samræmi við breytilegar þarfir hverju sinni og að aðskilnaður fangahópa verði auðveldur.
- Fyrirkomulag á lóð, útfærslu útisvæða og aðlögun mannvirkis að umhverfi sínu.

Ofangreindum atriðum er ekki raðað í vægisröð.

Dómnefnd mun í niðurstöðum sínum fjalla almennt um allar innkomnar tillögur, þar sem tekið verður á mismunandi lausnum höfunda. Þar verða mismunandi einkenni tillagna dregin fram og afstaða dómnefndar til þeirra birt.“





1. VERÐLAUN

1. VERÐLAUN – Tillaga númer 10, auðkenni 91408

Höfundar: Arkís arkitektar ehf
Björn Guðbrandsson arkitekt FAÍ FSSA
Arnar Þór Jónsson arkitekt FAÍ FSSA

Ráðgjafar: Birgir Teitsson arkitekt FAÍ FSSA
Egill Guðmundsson arkitekt FAÍ FSSA
Friðrik Friðriksson arkitekt FAÍ

Megininntak tillögunnar:

Í fyrsta lagi er aðalvarðstöðin miðlægur sívalningur umlukinn dagsbirtu sem fellur niður um ofanljós. Ofanljósið rís upp úr byggingunni sem keilulaga form sem myndar mótvægi við hvöss form byggingarinnar.

Í öðru lagi mynda inngarðar hjarta hvernar fangadeildar. Inngarðarnir hleypa birtu inn að fangadeildum, bjóða upp á möguleika á útivist og í sumum tilfellum njóta fangadeildir útsýnis í inngarða.

Í þriðja lagi eru það útskot fangakleffanna. Útskotin þjóna þeim tvíþætta tilgangi að veita hverjum fanga útsýni og dagsbirtu annars vegar og hins vegar að afmarka útsýnið þannig að ekki sjáist frá einum klefa til annars eða til útisvæða annarra deilda. Útskotin eru hvort tveggja í senn; tjáning á vilja fangans að lifa að nýju frjáls utan veggja fangelsisins og sú afmörkun sem heldur fanganum inni.

Aðkoma gesta og fangaflutninga er aðgreind og vel leyst. Sparkvöllur er ekki vel staðsettur við aðkomu fangelsisins og heimsóknardeildina. Aðkoma gesta/fanga er mjög vel leyst, svo sem staðsetning hliðvarðstofu og leitarherbergis. Það sama má segja um aðkomu fangaflutningabífreidda. Aðalvarðstofa er miðlæg, vel staðsett og í góðum tengslum við flestar fangadeildir, miðlæg rými fyrir fanga, sem og bið- og öryggisklefa gæsluvarðhaldsdeildar. Hún nýtur birtu um ofanljós en hefur ekki beint aðgengi að útirými. Tæknirými ofan á aðalvarðstofu er umhugsunarefni. Starfsmannarými er mjög vel leyst og í góðum tengslum við aðalinngang.

Notkun inngarða milli deilda er ekki augljós m.t.t. aðskilnaðar fanga og sjónrænna tengsla við setustofur tveggja deilda.v

Heimsóknardeild er mjög vel útfærð. Gæsluvarðhaldsdeild og tengsl hennar við fangamóttöku og yfirheyrsluherbergi er mjög vel leyst. Sveigjanleiki í notkun deildarinnar er mikill og getur tillagan óbreytt vistað allt frá einum upp í sextán fanga í einangrun. Aðskildir öryggisgarðar eru vel útfærðir. Tilgangur með útivistargarði gæsluvarðhaldsfanga á móttöku- og skammtímadeild er óljós. Kvinnadeild er í mjög góðum tengslum við miðlæga starfsemi og heimsóknardeild og henni fylgir gott og vel útfært útivistarsvæði. Sameiginleg not kvinnadeildar og móttöku- og skammtímadeildar af inngarði orka tvímælis.

Fangaklefar eru vel leystir og lagnaveggir aðgengilegir utan frá. Útsýnisstýring er jákvæð og gefur jafnframt ytra yfirbragði deilda sterkt viðmót. Heildaryfirbragð byggingarinnar er mjög gott. Efnisval utanhúss þar sem veggklæðningar úr corten-stáli eru í lykilhlutverki gefur fyrirheit um að fangelsið muni falla einkar vel að aðstæðum og umhverfinu á Hólmsheiði, líkt og fjarvídd tillögunnar sýnir á einkar sannfærandi hátt.

NIÐURSTAÐA

Mjög góð tillaga sem svarar einstaklega vel áherslum dómnefndar í samkeppnislýsingu. Einkum er gæsluvarðhaldspættinum gerð frábær skil, sem og aðalvarðstofu og miðlægum rýmum.

Þá eru aðstæður við aðalinngang og tengsl heimsóknaraðstöðu og viðtalsrýmis fyrir utanaðkomandi ráðgjafa vel leyst. Heildaryfirbragð byggingarinnar er mjög áhugavert og tillagan gefur fyrirheit um einfalda, notadrjúga og látlausa byggingu sem samræmist stefnu Fangelsismálastofnunar um örugga og vel skipulagða afplánun.

ÚTFÆRSLA – ATRIÐI TIL SKOÐUNAR

Í samkeppnislýsingu dómnefndar, grein 4.2. um hagnýtingu keppnistillagna, segir:

„Dómnefnd mun í dómnefndaráliti með niðurstöðum samkeppninnar ganga frá ítarlegu áliti um verðlaunaðar tillögur. Þar verður ekki bara fjallað um þá kosti sem fyrsta verðlaunatillega hefur til að vera valin í það sæti, heldur verða talin upp þau atriði sem dómnefnd telur nauðsynlegt að fara yfir og jafnvel endurskoða við útfærslu tillögunnar. Við gerð hönnunarsamnings verða þessi atriði tekin til skoðunar og ákveðið hvaða áhrif þau munu hafa á fullnaðarhönnun verksins.“ Í því ljósi leggur dómnefnd til við verkkaupa að eftirtalin atriði verði skoðuð nánar við útfærslu verkefnisins:

Aðalvarðstofa

- Meta þarf hvort staðsetning tæknirýmis ofan á aðalvarðstofu sé heppileg.
- Áhugavert væri að skoða hvort aðalvarðstofa gæti verið með bein tengsl við inngarð.

Efnisval

- Skoða nánar efnisval utanhúss, m.a. notkun corten-stáls m.t.t. byggingarkostnaðar.

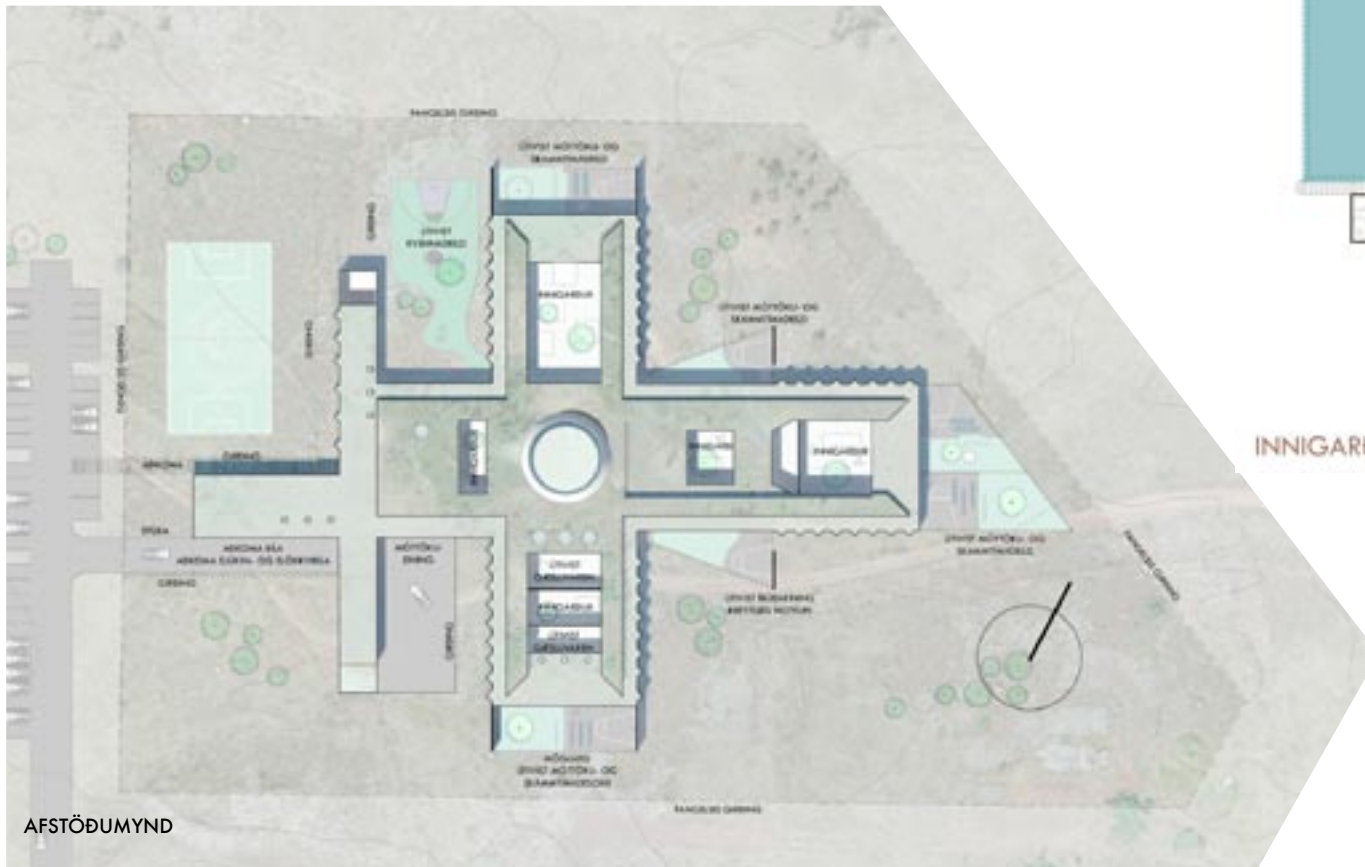
Gler

- Yfirfara þarf útfærslu glerja milli fangadeilda m.t.t. innsýnar.

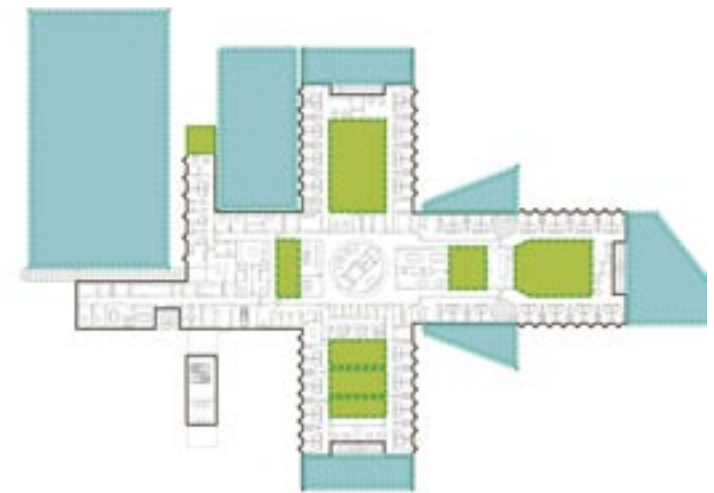
Gæsluvarðhaldsdeild

- Skoða þarf nánar tengingu gæsluvarðhaldsdeildar við íbúðar-einingu og jafnvel suðurhluta móttöku- og skammtímadeildar m.t.t. þess að geta nýtt þær sem stækkun við gæsluvarðhaldsdeildina. Ef svo á að vera þarf að tryggja að umferð með gæsluvarðhaldsfanga fari ekki fram um almennan fangagang.





AFSTÖÐUMYND



INNIGARÐAR OG ÚTIVISTARSVÆÐI



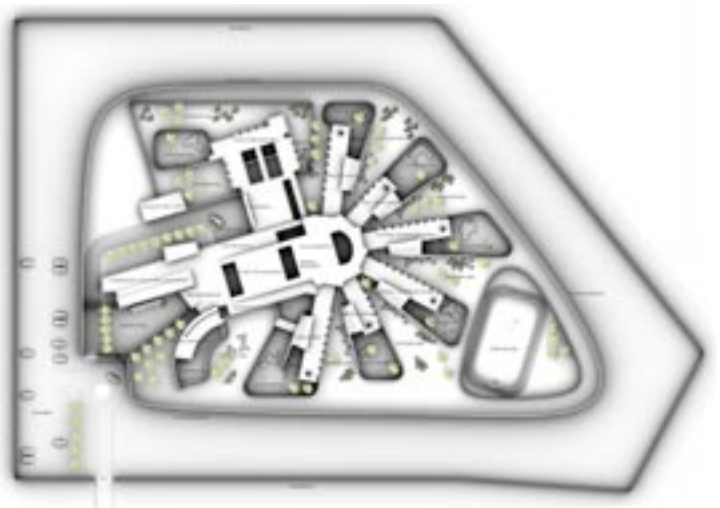
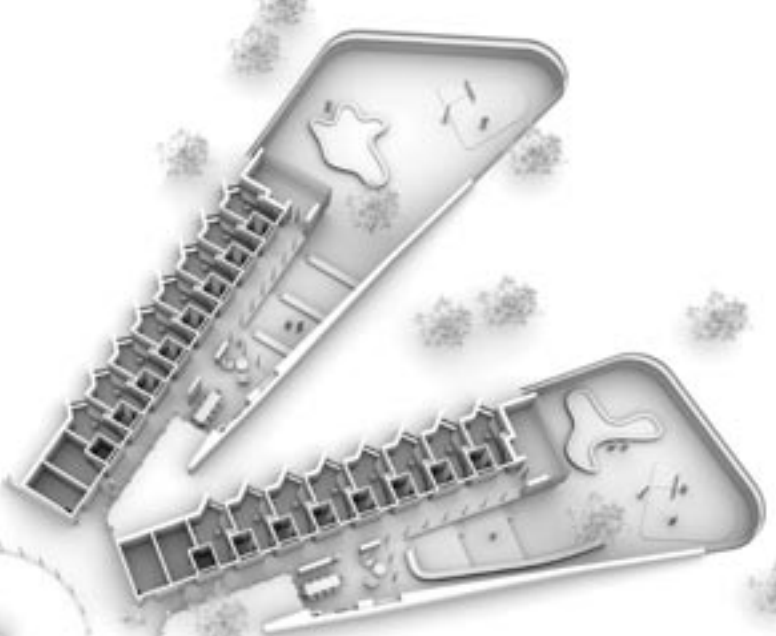
FJARVÍÐ FORN BYGGINGAR ÚR LOFTI

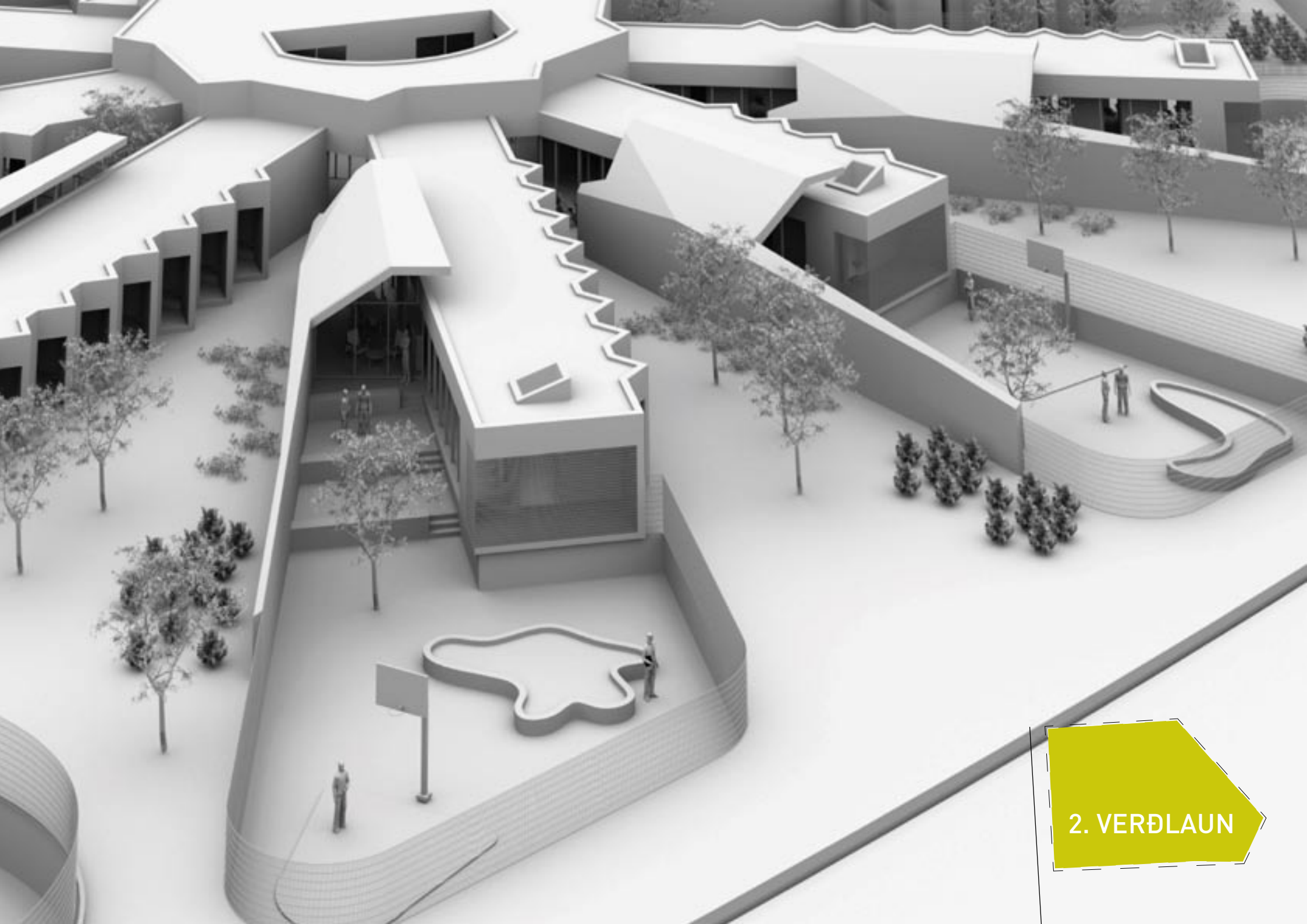


ÖTLIT SUDAUSTUR 1:200



ÖTLIT NORDVESTUR 1:200





2. VERDLAUN

2. VERÐLAUN – Tillaga númer 17, auðkenni 12003

Höfundar:	Arkitektur.is
Hönnunarahópur:	Gunnlaugur Magnússon Haraldur Örn Jónsson Hjörtur Hannesson Kristján Garðarsson
Landslag:	Emil Gunnar Guðmundsson hjá Suðaustan átta og Arkitektur.is
Prívíddarmyndir:	Hjalti Parelus og Arkitektur.is

Mjög skýr og sérstaklega vel fram sett tillaga.

Meginhugmynd höfundar er sú að aðalvarðstofa ásamt vinnu- og starfsaðstöðu fanga er staðsett í miðju fangelsinu. Aðrar deildir hverfast um þá miðju í formi „fingra“, frá hörðu umhverfi einangrunar og gæsluvarðhalds í norð-vestri til hins mjúka og uppbyggilega umhverfis íbúðardeilda í austri og suðri.

Mjög vel útfærð útivistarsvæði fangadeilda og áhugaverð útsvæði á milli þeirra. Óljóst aðgengi er að sparkvelli fjærst gæsluvarðhaldsdeild. Aðalaðkoma er vel mótuð og markviss. Beint aðgengi er frá bílaaðkeyrslu bæði inn á vörumóttöku og móttökueiningu fanga. Tengsl aðalinngangs við stjórnunar- og starfsmannadeild, heimsóknardeild og gæsluvarðhald/einangrun er rökrétt og eðlileg. Staðsetning leitarherbergis er ekki nógu góð og þyrfti að vera nær heimsóknardeild.

Aðkoma fangabifreiða og vörumóttaka gengur vel upp og tengsl fangamóttöku við einangrunardeild er vel leyst. Gæsluvarðhaldsfangar í einangrun hafa aðgang að tveimur aðskildum öryggisgördum.

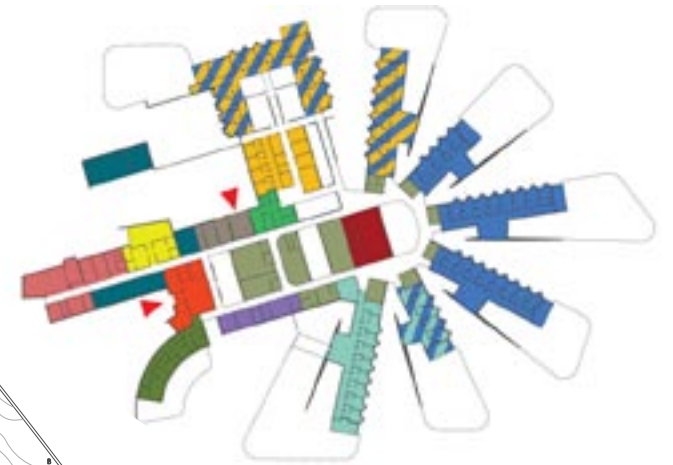
Staðsetning aðalvarðstofu og sjónræn tengsl hennar við allar deildir nema gæsluvarðhald/einangrun er mjög góð. Stutt er í allar fangadeildir til vöktunar og eftirlits. Góð tengsl eru á milli aðalvarðstofu og bið- og öryggisklefa. Jákvætt er að starfsmenn aðalvarðstofu hafa beinan aðgang að útsvæði sem auk þess veitir birtu inn á miðsvæðið. Starfsmannarými er mjög vel leyst og í góðum tengslum við aðalinngang.

Staðsetning einstakra deilda og tengsl á milli þeirra eru vel leyst. Tillagan gerir ráð fyrir miklum sveigjanleika í nýtingu fangarýma eins og kveðið er á um í samkeppnislýsingu. Kröfur um að ekki megi sjást á milli deilda eru vel útfærðar og möguleikar á aðskilnaði miklir. Öll útsvæði deilda eru útfærð á sannfærandi hátt. Fyrirkomulag gæsluvarðhaldsdeildar er gott og aðskildir öryggisgarðar eru vel leystir. Sveigjanleiki í notkun deildarinnar er mikill og getur tillagan óbreytt vistað allt frá einum upp í sextán fanga í einangrun. Staðsetning, aðkoma, innra skipulag og útsvæði heimsóknardeildar er mjög vel leyst. Kvennadeild er ágætlega staðsett sem næsta deild við heimsóknaraðstöðu og þaðan er einnig stutt í miðlæga starfsemi fangelsisins. Útivistarsvæði deildarinnar eru sannfærandi og vel útfærð. Bein tengsl setustofu við gróðurhús eru áhugaverð.

Klefar eru einstaklega vel leystir og lagnaveggir aðgengilegir frá gangi. Þó má segja að gluggi niður í gólf sé ofrausn. Útsýnisstýring úr fangaklefum gengur vel upp. Heildaryfirbragð og útlit er sérlega áhugavert og endurspeglar markvisst innra skipulag fangelsisins. Áhugavert samspil landslags, byggingarhluta og útivistarsvæða, svo og fjölbreytilegt efnisval utanhúss, er sannfærandi og stuðlar að aðlögun að umhverfinu. Þó hefði mátt gera betur grein fyrir aðlögun mannvirkisins að lóð Hólmsheiðar. Miðlægri starfsemi fangelsisins, svokölluðum „almeningi“, er mjög vel fyrir komið en hún er markvisst brotin upp með inngörðum sem veita birtu inn á svæðið og gefa kost á útivist í tengslum við starfsemina. Ábending höfundar um fangelsismúr er allrar athygli verð.

NIÐURSTAÐA

Hér er á ferðinni glæsileg tillaga og byggingarlist sem kemur til móts við öll helstu áhersluatriði dómnefndar í samkeppnislýsingu. Hugmyndir höfundar um samspil landslags og byggingarhluta, fjölbreytileika og áhrif birtu og gróðurs á vellíðan fólks eru áhugaverðar. Prívíddarmynd úr setustofu fangadeildar sýnir þó óþarflega mikinn íburð á köflum.

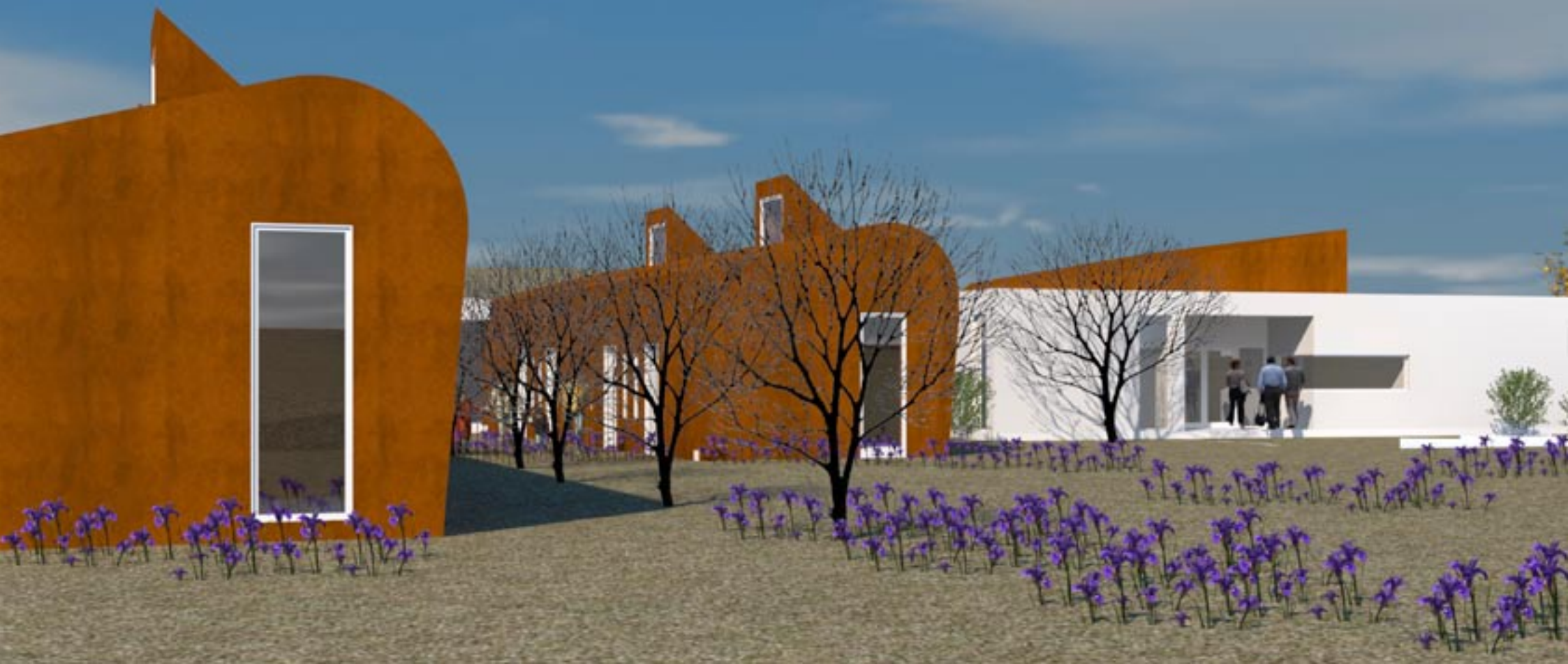


- AÐALINGANGUR
- HVAÐANARÁÐSÍÐA
- VORNAÐTALA OG DEYMSLÉ
- MÓÐULING
- STAFNAHAESIÐA
- EYÐUNARÁÐSÍÐA
- AÐALYARDIÐA
- HILMGESKJÓSTA OG RAGLIÐ
- GÆSLUNARÁÐSÍÐA
- MÓÐU- OG SKAFTIÐA
- BEYTLIG AÐRAN
- KYNNIÐA
- BODARÞING BEYTLIG NOTUN
- SAMGANGS FNA FANGA
- TAKHÉTTA O.S.





3. VERÐLAUN



3. VERÐLAUN – Tillaga númer 18, auðkenni 16700

Höfundar:	Teiknistofan Tröð ehf Hans-Olav Andersen arkitekt FAÍ/MNAL Sigríður Magnúsdóttir arkitekt FAÍ
Samstarf:	Laufey Agnarsdóttir arkitekt FAÍ Bjarki Gunnar Halldórsson arkitekt FAÍ Anders Möller Nielsen arkitekt FAÍ Ragnhildur Kristjánsdóttir arkitekt FAÍ Sveinn Bragason arkitekt FAÍ
Ráðgjöf:	Kristrún Kristinsdóttir lögfræðingur

Framsetning tillögunnar er skýr en þó ber talsvert á ósamræmi milli þrívíddarmynda og grunnmynda/útlita.

Á afstöðumynd koma ekki fram miklar upplýsingar um aðlögun byggingarinnar að umhverfi og lóð. Aðkoma að sparkvelli er góð um langganga byggingarinnar en hann er aftur á móti ekki vel staðsettur, við hlið kvennadeildar.

Almennt er aðkoma að fangelsinu nokkuð vel leyst í austurhluta byggingarinnar. Útfærsla aðalinngangs er nokkuð vel leyst en galli er að hliðvarðstofa er í lokuðu herbergi án tengsla við leitarherbergi. Ekki er gerð grein fyrir lyklaherbergi við aðalinngang. Tengsl aðkomurýmisins við heimsóknaraðstöðu er ekki vel leyst og fangar þurfa nánast að fara fram í anddyri fangelsisins til heimsóknargesta. Fyrirkomulag móttökueiningar er allvel leyst. Aðalvarðstofa er miðlæg og gefur möguleika á beinu aðgengi að inngarði en takmörkuð sjónræn tengsl eru við deildir. Stuttar vegalengdir eru frá aðalvarðstofu til fangadeilda en óþarflega langt er í vinnustofur. Starfsmannarými er nokkuð vel leyst en ekki er gerð grein fyrir geymslu öryggisbúnaðar.

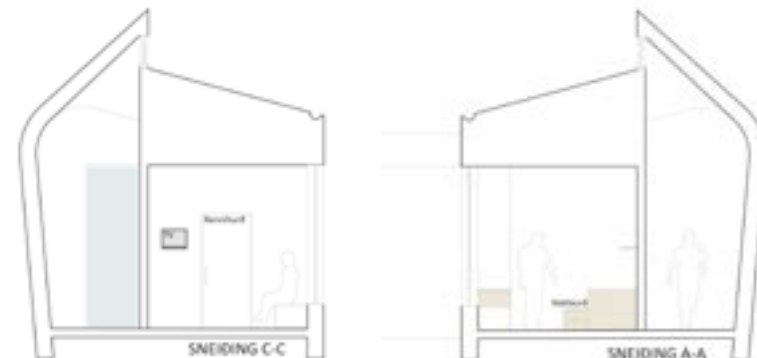
Tillagan uppfyllir kröfur samkeppnislýsingar um sveigjanleika og aðskilnað mismunandi fangahópa. Hinar mismunandi fangadeildir ásamt útisvæðum mynda áhugaverða heild. Jákvæðar eru hugmyndir höfundar um ofanljós á göngum fangadeilda. Nokkuð löng leið er til vöktunar og eftirlits frá aðalvarðstofu í þá fangaklefa sem fjærst eru. Gæsluvarðhalds-/einangrunardeild er allvel leyst og í góðum

tengslum við fangamóttöku. Ekki er gerð grein fyrir afskermingu einangrunarfanga í öryggisgöörðum við bílaaðkomu fangamóttöku. Stutt er að fara í öryggisklefa en vegalengd að biðklefum fullmikil. Staðsetning heimsóknardeildar í beinum tengslum við aðkomu er góð hvað gesti varðar en aðkoma fanga að henni er flókin og vafasöm m.t.t. öryggismála. Herbergi til glerheimsókna eru vel leyst. Útisvæði heimsóknardeildar eru lítt útfærð. Óf löng leið er úr kvennadeild að heimsóknaraðstöðu og útisvæði deildarinnar er lítt útfært. Tengsl við vinnusali eru mjög góð en þökkaleg við aðra miðlæga starfsemi.

Fangaklefar eru vel formaðir en innra skipulag orkar tvímælis. Ekki er sýnt aðgengi að lagnavegg frá gangi. Heildaryfirbragð og útlit tillögunnar er frumlegt. Unnið er markvisst með dagsbirtu og nokkuð er um ofanbirtu frá þakgluggum á vel völdum stöðum en lofthæðir eru víða ofáætlaðar. Veggklæðningar með corten-stáli ljá tillögunni sérstakt yfirbragð sem gæti fallið vel að umhverfisaðstæðum á Hólmsheiði. Miðlæg svæði eru brotin upp með áhugaverðum inngöörðum sem veita birtu inn á miðlæg svæði og þar sem hægt er komast út undir bert loft.

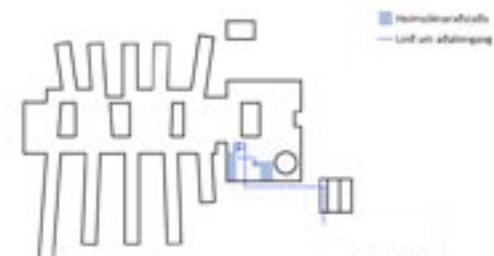
NIÐURSTAÐA

Helsti styrkleiki tillögunnar eru miðlægu svæðin og tengsl þeirra við fangadeildirnar, sveigjanleiki fangadeilda og mögulegur aðskilnaður fangahópa. Tillagan líður þó fyrir talsverða hnökra í innra skipulagi.

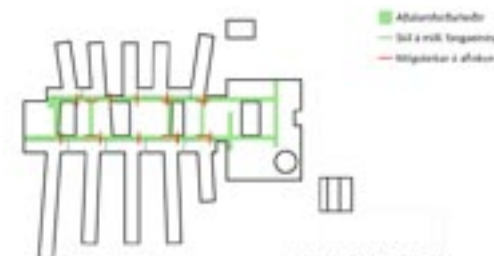




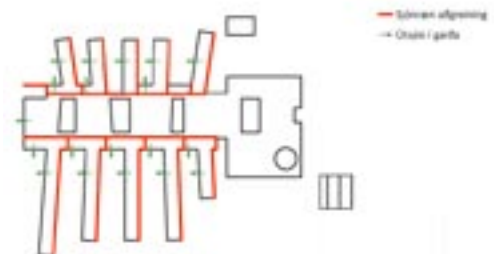
FLÆSI FANGA



HEIMSÓKNIR

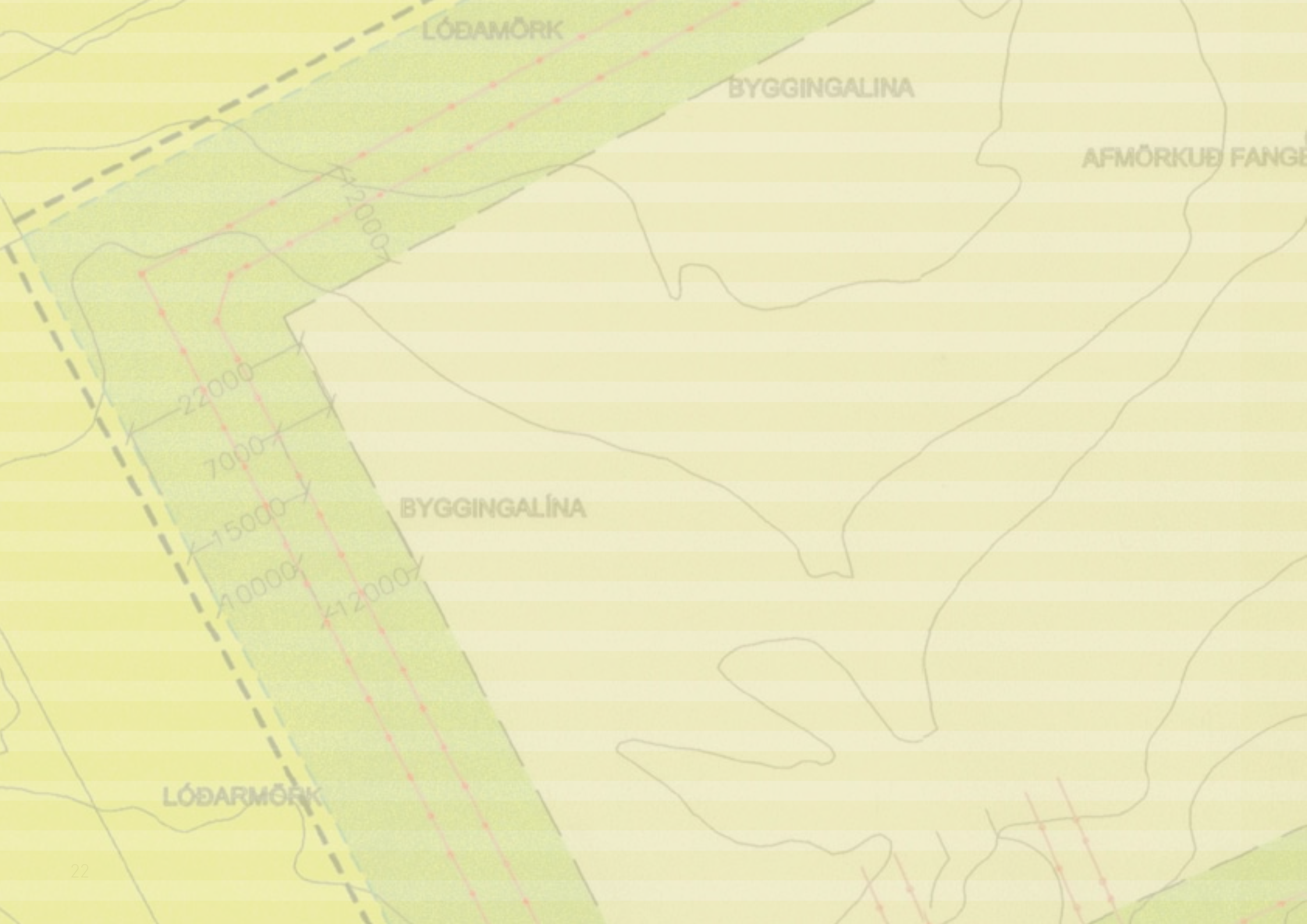


UMFERDARLEIÐIR OG SVEIGJANLEIKI LOKANA



ADSKILNADUR DFEDA





BYGGINGALÍNA

ELSLÓÐ UM 3.5 HA

HELGUNARLÍNA VEGGERÐAR 40 ME

56500

BYGGINGALÍNA

LÓÐAMÖRK

Tillögur
teknar
til nánari
skoðunar

Aðrar tillögur

Tillaga númer 7, auðkenni 27109

Tillaga tekin til nánari skoðunar.

Höfundur: Markus Schlosser Architekten (Berlín)

Lausamenn: Lena Mjöll Markudóttir lögfræðingur
Anna Jiménez Cerdanaya arkitekt
Andreas Ziegeler landslagsarkitekt

Falleg og vel framsett tillaga.

Nálgun höfundar, að bygging og útirými myndi eina samofna heild þar sem gróðurfar og landslag Hólmsheiðarinnar fær að halda sér sem næst óbreytt utan byggingarinnar sem og í útirýmnum, er áhugaverð.

Þóer staðsetning sparkvallarvið setustofu kvennadeildar óheppileg. Ýmsir hnökrar eru á útfærslu aðkomusvæðis svo sem afstaða hliðvarðherbergis við herbergi með leitarhliði og tengsl við heimsóknardeild. Aðalvarðstofa er staðsett í miðju fangelsinu en er engu að síður hvorki í sjónrænum né eiginlegum tengslum við fangadeildir og nýtur takmarkaðrar dagsbirtu. Flókin og óskýr leið er frá aðalvarðstofu inn á einstakar deildir en þó er jákvætt að stutt er í bið- og öryggisklefa. Innra skipulag aðalvarðstofu er ekki sannfærandi.

Sökum mikilla inngarða verða vegalengdir innan fangelsisins lengri en æskilegt er. Sjónræn tengsl milli klefa gæsluvarðhaldsdeildar og bílannkeyrslu eru óæskileg svo og innsýn milli fangaklefa mismunandi deilda. Heimsóknardeild og bifreiðaaðkoma (með fanga) fer illa saman. Engin útivistaraðstaða er fyrir heimsóknargesti, þ.á.m. börn. Innra skipulag heimsóknardeildar er ekki gott m.t.t. aðkomu gesta. Gæsluvarðhaldsdeild er nokkuð langt frá aðkomusvæði fangaflutninga. Nauðsynleg uppskipting deildarinnar í minni einingar er ekki möguleg. Samliggjandi útisvæði gæsluvarðhaldsdeildar eru ekki heppileg. Innsýn er í fyrnefnd útisvæði af öllum göngum hennar.

Óheppilegt er að öryggisgeymsla sé á gæsluvarðhaldsdeild. Torvelt er að færa fanga til einangrunar án þess að hætta sé á að mæta öðrum föngum. Ekki er ljóst hvar er gert ráð fyrir útivist einangrunarfanga. Gagnkvæm innsýn á gæsluvarðhaldsdeild torveldar mjög notagildi deildarinnar.



Kvennadeild er ekki í góðum tengslum við heimsóknaraðstöðu. Nokkuð góð tengsl eru við miðlæg rými sem kvenfangar sækja. Óæskilegt er að kvennadeild sé slitin í sundur af annarri fangadeild.

Fangaklefar eru vel leystir og lagnaveggir aðgengilegir utan frá. Tillagan byggir á sterkri strúktúr- og formhyggju. Lágreist, flöt bygging, myndar umgjörð fangelsisbyggingarinnar og útirýma. Heildaryfirbragð er formfast og látlaust og er teft fram sem andstæðu við óraskað landslag svæðisins. Höfundur setur ekki fram öll útlit hússins en þó má merkja að yfirbragð sé rólegt og látlaust. Langar leiðir og hlykkjóttar gera erfitt fyrir um vöktun og eftirlit. Óæskileg innsýn er úr bókasafni og kennslustofu í útivist kvennadeildar. Öll uppskipting fangadeilda í minni einingar er talsverðum annmörkum háð. Vinnusalir eru aðskildir en slíkt fyrirkomulag er óhagkvæmt og krefst auka mannafla. Aðgengi að útivistargörðum er óljóst.

NIÐURSTAÐA

Þrátt fyrir sterka og áhugaverða formhugmynd hefur ekki tekist að fella starfsemi fangelsisins að henni. Talsverðir starfrænir annmarkar eru á tillögunni.

Dveggarteki

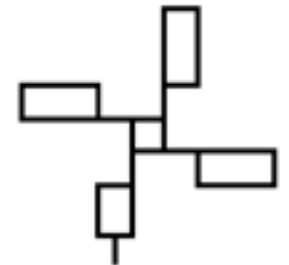


- Stjórnunaraðstoða /
Hámsóknaraðstoða
- Gæsluvarðhaldsdélt
- Mötöku- og
skammtímadélt
- Kvinnadélt

Grunnmynd



Afstöðumynd



Stærktur

Gæðar

Gangar

Tillaga númer 8, auðkenni 12106

Tillaga tekin til nánari skoðunar.

Höfundar:	a2f arkitektar
Teymi:	Aðalheiður Atladóttir arkitekt FAÍ Falk Krueger arkitekt AKT Vilborg Guðjónsdóttir arkitekt FAÍ
Aðstoð:	Bjarni Þorsteinsson arkitekt

Framsetning tillögunnar er mjög góð.

Aðlögun að landi og aðstæðum er góð. Þök eru lögð torfi og holtagrjóti. Sameiginlegt útisvæði fanga með sparkvelli er vel útfært m.t.t. skjólmyndunar og aðgengis fanga að því. Aðkoma að fangelsinu er vel leyst svo og aðkoma fangaflutninga. Aðalvarðstofa er miðlæg og í góðum tengslum við miðlæga starfsemi (nám og vinna) en ekki eru sjónræn tengsl þaðan við fangadeildir og langar leiðir eru til deilda. Stutt er í bið- og öryggisklefa.

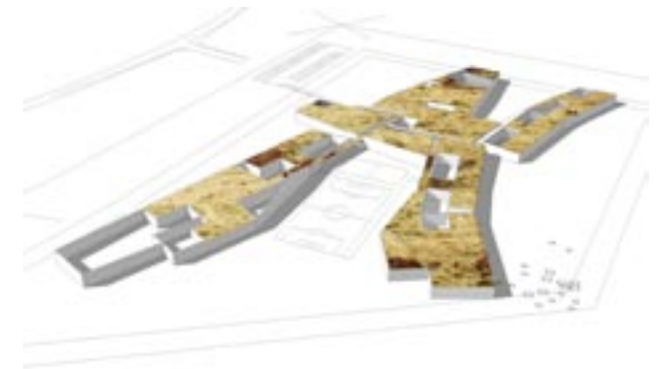
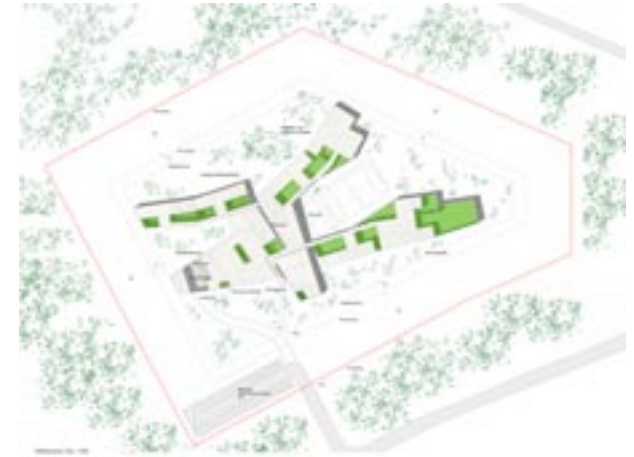
Almennt eru mjög langar leiðir frá miðlægrri starfsemi fangelsisins að fangadeildum sem gerir erfitt um vik með vöktun og eftirlit. Heimsóknaraðstaða hefur eðlileg tengsl við aðalaðkomu en er fjarri kvennadeild sem notar hana mest. Útisvæði heimsóknardeildar, einkum íbúðar eru ekki gerð nægileg skil. Tengsl móttöku við gæsluvarðhaldsdeild eru vel leyst. Uppbygging og innra skipulag gæsluvarðhaldsdeildar er miklum annmörkum háð þar sem ekki er hægt að færa einangrunarfanga til vistunar án þess að þeir mæti öðrum föngum. Sveigjanleiki deildarinnar er ekki fullnægjandi en ef einn eða fleiri fangar eru í einangrun stendur allur gangur ónotaður, allt að fimmtán klfar. Aðgengi inn í öryggisgarða er ekki sýnt. Kvennadeild þar sem langtímafangar dvelja er nokkuð langt frá vinnusölum, verslun og annarri þjónustu sem þær nýta helst allra fanga í fangelsinu.

Formun fangaklefa er nokkuð góð en lagnaveggir eru ekki aðgengilegir frá gangi. Útlit og heildaryfirbragðið eru nokkuð vel útfærð en líða fyrir starfræna annmarka. Útivistarinngarðar lengja allar leiðir innanhúss og gera það m.a. að verkum að fangelsið breiðir mikið úr sér og verður þar af leiðandi óhagkvæmt í byggingu, rekstri og vöktun.



NIÐURSTAÐA

Þrátt fyrir allgóða lausn á aðkomu, stjórnunardeild og miðsvæði líður tillagan fyrir það hversu deildirnar eru slitnar úr eðlilegum tengslum við þessi svæði og hversu langar leiðirnar að þeim eru. Þá er ókostur hve deildirnar raða sér mikið um langa og einfalda ganga sem gerir uppskiptingu fangahópa erfiða. Ólíkir hópar geta þurft að nýta sama langa ganginn áður en þeir komast að sinni íbúðareiningu. Heildarform byggingarinnar bendir til þess að byggingar- og rekstrarkostnaður verði í hærra lagi.



Tillaga númer 12, auðkenni 81523

Tillaga tekin til nánari skoðunar.

Höfundar: Akos Doboczy arkitekt (England)
András Árvai arkitekt (Ungverjaland)
Gestur Ólafsson arkitekt og
skipulagsfræðingur
Zoltán V. Horváth arkitekt

Tillagan er í meginatriðum skýr og vel framsett.

Afstöðumyndin sýnir einkar vel sterka formhugmynd. Staðsetning sparkvallar nærri aðkomu er ekki heppileg. Áhugaverðar eru hugmyndir höfundar um formun útivistargarða úr þeim jarðvegi sem til fellur á byggingartíma. Jákvæð er áhersla höfundar á aukna skógrækt á svæðinu til skjólmyndunar. Torfbök stuðla að aðlögun byggingarinnar að umhverfinu.

Aðstæður og útfærsla aðalinngangs eru flóknar og ómarkvissar. Tengsl heimsóknarrýma við anddyri eru ekki vel leyst. Tiltölulega langt er á milli innganga í fangelsið, annars vegar fyrir gangandi, hins vegar vegna flutninga fanga og varnings sem skapar ákveðið óhagræði í rekstri og mönnun fangelsisins. Aðalvarðstofa er staðsett nokkuð miðlægt en engu að síður er langt á milli aðalvarðstofu og einangrunardeildar, bið- og öryggisklefa. Löng leið er frá aðalvarðstofu að miðlægri starfsemi fangelsisins. Tæknirými ofan á aðalvarðstofu orkar tvímælis. Jákvæð eru bein tengsl aðalvarðstofu við útigarð. Mjög langar leiðir og hlykkjóttar eru úr aðalvarðstofu í þær fangadeildir sem fjærst henni eru.

Óljóst er hvort höfundur uppfylli kröfur samkeppnislýsingar um aðskilnað fangahópa og er þá átt við sjóntengsl milli fangadeilda um útigarða. Sveigjanleiki í notkun gæsluvarðhaldsdeildar er ekki nægilegur þar sem átta einangrunarklefar verða alltaf uppteknir fyrir einangrun Samliggjandi útivistargarðar í gæsluvarðhaldsdeild eru óheppilegir. Ýmsir hnökror eru á innra fyrirkomulagi heimsóknardeildar. Vel er þó séð fyrir útsvæðum heimsóknardeildar. Of langt er frá kvennadeild að heimsóknaraðstöðu og miðlægri þjónustu sem sá hópur notar mest.

Innra skipulag fangaklefa er ekki sannfærandi og þá sérstaklega snyrting. Útsýnisstýring úr klefum er þó jákvæð sem og aðgengi að lagnavegg frá



gangi. Útlit og heildaryfirbragð tillögunnar er formfast og áhugavert. Útivistarsvæði deilda eru öll á sömu hlið sem almennt telst neikvætt. Aftur á móti virðast svæðin vera afmörkuð með jarðvegsmönnum auk girðinga sem dregur úr þeim ágalla.

NIÐURSTAÐA

Þrátt fyrir ýmsar áhugaverðar áherslur höfundar, gott fyrirkomulag á deildum, sterka formhugmynd og líflega útlitsformun eru á tillögunni umtalsverðir starfrænir annmarkar. Sveigjanleiki er ekki fullnægjandi þar sem átta einangrunarklefar eru alltaf fráteknir fyrir einangrun.



Tillaga númer 1, auðkenni 45830

Höfundar: Yrki arkitektar

Almennt er framsetning tillögunnar skýr.

Aðkomuleið að fangelsinu er flókin og langsótt. Ekki eru sýndar hæðarlínur á afstöðumynd og því ekki skýrt hvernig aðkomuleið er leyst í talsverðum landhalla. Staðsetning sparkvallar við aðkomuna er ekki talin heppileg. Staðsetning allra útsvæða samhliða hvert öðru auðveldar óæskileg samskipti mismunandi fangahópa í útivist. Aðstaða við aðalinngang hefur ýmsa hnökra, svo sem lögun anddyris og staðsetning leitarherbergis inni á móttökueiningu.

Aðalvarðstofa er ekki vel staðsett, þaðan er löng og hlykkjótt leið á flestar fangadeildir og takmörkuð sjónræn tengsl við þær. Hún hefur aðeins þakglugga og innra fyrirkomulag hennar er flókið. Langt er á milli aðalvarðstofu og öryggisklefa.

Stórir inngarðar (fangautivist) umfram það sem er beðið er um í samkeppnislýsingu gerir það að verkum að umfang byggingarinnar verður mikið og langar leiðir verða innan fangelsisins sem torveldar vöktun og eftirlit. Víða er hægt að sjá inn á fangadeildir úr almenningi (tært skúffugler) sem ekki er heppilegt. Óheppileg sjónræn tengsl eru á milli heimsóknardeildar og vinnuáðstöðu/þjónustu við fanga.

Gæsluvarðhaldsdeild er að flestu leyti vel leyst nema hvað samliggjandi inngarðar eru óheppilegir. Talsverður sveigjanleiki er í notkun og uppskiptingu gæsluvarðhaldsdeildar. Ekki er gerð grein fyrir útivistarsvæði fanga í gæsluvarðhaldsdeild sem ekki eru í einangrun. Heimsóknaraðstaða fyrir einangrunarfanga er óheppilega staðsett. Löng leið er frá kvennadeild í heimsóknaraðstöðu en sú deild notar hana mest.

Klefar eru að mörgu leyti vel skipulagðir en galli er að aðeins helmingur klefa hefur aðgengi að lagnaveggjum frá gangi. Lagt er upp úr því að fangar hafi útsýni úr klefum yfir heidina. Stýrt útsýni úr klefum er vel leyst. Útlit eru látlaus og framsetning þeirra tilþrífalaus. Of lítið svigrúm er við ver slun.



NIÐURSTAÐA

Vöktun og eftirlit er erfiðleikum bundið vegna langra leiða innan fangelsisins. Gluggar/glerfletir inngarða auðveldra sjónræn tengsl á milli fangadeilda sem torveldar aðskilnað fangahópa.

Tillaga númer 4, auðkenni 10412

Höfundar: Á Stofunni arkitektar:
Finnur Björgvinsson arkitekt FAÍ
Hilmar Þór Björnsson arkitekt FAÍ

THG arkitektar:
Halldór Guðmundsson arkitekt FAÍ og MAA

GHB landskabsarkitekter:
Morten Week Borup arkitekt MAA og MDL
Mikkel Hjort landskapsarkitekt MDL

Framsetning tillögunnar er almennt sæmilega skýr. Þó er víða erfitt að greina á milli hefðbundinna veggja og glerjaðra veggeininga.

Staðsetning „æfingastöðvar“ nyrst á lóðinni þar sem erfitt er um vöktun er ekki góð. Staðsetning sparkvallar við aðalaðkomu að fangelsinu er óheppileg.

Áhugaverðar eru hugmyndir höfundar um aðlögun mannvirkisins að umhverfinu, m.a. með torfi á þaki. Aðkoma og aðstæður við aðalinngang eru flóknar og ómarkvissar.

Aðalvarðstofa er miðlæg og tiltölulega stutt er í allar fangadeildir en ekki eru sjónræn tengsl við þær. Tengsl aðalvarðstofu við móttökueiningu/biðklefa eru ófullnægjandi. Innra skipulagi aðstöðunnar er ábótavant og nýtur hún takmarkaðrar dagsbirtu. Hugmyndir um aðgengi að þaksvölum úr aðalvarðstofu eru athyglisverðar.

Forrými deilda orka tvímælis. Þau eru óhentug og tilgangur þeirra óljós auk þess sem þau draga úr sjónrænum tengslum og auka útkallstíma fangavarda frá aðalvarðstofu að einstökum starfseiningum. Sveigjanleiki í skipulagi og notkun fangadeilda í samræmi við breytanlegar þarfir er nokkur. Staðsetning heimsóknaraðstöðu er í sjálfu sér rökrétt en þó eru útisvæði/leiksvæði barna út að aðkomuumferð óheppileg og truflandi.

Gæsluvarðhaldsdeild er ekki í góðum tengslum við móttöku. Gæsluvarðhald/einangrun er inni í miðju fangelsinu fjarri fangamóttöku. Færa þarf fanga frá móttöku til einangrunar langt inn í fangelsið, þ.m.t. um ganga sem aðrir fangar hafa aðgengi að og er það óásættanlegt. Uppskipting gæsluvarðhaldsklefa er ekki fullnægjandi en átta klefar eru samkvæmt tillögunni alltaf fráteknir fyrir einangrun.

Innsýn í útivistargarð gæsluvarðhaldsdeildar af fangagangi gengur ekki upp, ekki heldur sjónræn tengsl á milli fangadeilda um bókasafnsinngarð. Útigarður fyrir öryggisklefa er óþarfur. Tillagan gerir ekki ráð fyrir útigarði fyrir einangrunarfanga.

Staðsetning kvennadeildar og útisvæði þess er góð en gönguleið að heimsóknaraðstöðu flókin.

Innra skipulag klefa er allvel leyst. Staðsetning inngarða og form þeirra virka tilviljanakennd. Útlit og heildaryfirbragð er þökkalegt. Tæknirými eru dreifð um bygginguna sem af tæknilegum ástæðum orkar tvímælis.

NIÐURSTAÐA

Almennt er innra skipulag og fyrirkomulag í fangelsinu fremur óskýrt og óagað. Þar ber sérstaklega að nefna staðsetningu gæsluvarðhaldsdeildar sem er úr tengslum við fangamóttöku. Löng leið er þar á milli og farið um almenning. Auk þess eru innbyrðis tengsl klefa innan gæsluvarðhaldsdeildar ófullnægjandi. Útlit og heildaryfirbragð tillögunnar er þökkalegt. Form og efnisval hæfir starfseminni og fellur vel að umhverfinu.



Tillaga númer 6, auðkenni 86456

Höfundar: David Garner
– Holmes Miller Architects (Skotland)

Framsetning tillögunnar er margan hátt óvenjuleg en að sama skapi erfið yfirferðar.

Aðgreining gesta og fangaflutninga í aðkomu er vel leyst. Hugmyndir um torf á þaki eru áhugaverðar.

Hliðvarðstofa er ekki í sjónrænum tengslum við herbergi með leitarhliði og aðkoma að henni er ekki leyst.

Aðalvarðstofa er tvískipt sem er óheppilegt og án umbeðinna snyrtinga og tæknirýmis. Löng leið er á milli aðalvarðstofu og bið- og öryggisklefa. Sjónræn tengsl varðstofunnar við fangadeildir eru þökkaleg nema við gæsluvarðhaldsdeild. Sameiginleg rými fanga eru miðlæg en vöktun þeirra frá aðalvarðstofu erfið. Ekki er gerð grein fyrir dagsbirtu í vinnusölum og kennslustofu.

Skipulag deilda gefur kost á talsverðum sveigjanleika. Langar leiðir eru innan fangelsisins sem er óheppilegt vegna vöktunar og eftirlits. Tengsl heimsóknardeildar við aðalinngang eru ágæt en þó eru talsverðir hnökur á útfærslu, sem og útisvæðum. Aðkoma að gæsluvarðhaldsdeild er flókin og ekki er gert ráð fyrir útivist einangrunarfanga. Þegar færa á einangrunarfanga frá móttöku til einangrunar þarf að fara með hann um almenn svæði í fangelsinu sem aðrir fanga hafa aðgengi að og er það óásættanlegt. Sveigjanleiki er allnokkur en séu fleiri en átta í einangrun standa allt að sjö klefar tómir. Stutt er í sum sameiginleg rými frá kvennadeild en langt í heimsóknardeild.

Staðsetning kvennadeildar og útisvæði eru góð en gönguleið að heimsóknaraðstöðu flókin. Innra skipulag klefa er allvel leyst. Áhugaverð tilþrif er í útlitsformun og aðlögun að landi.

Samliggjandi útivistargarðar torvelða aðskilnað fangahópa. Staðsetning sparkvallar við kvennadeild er óheppileg. Geymsla fyrir öryggis- og varnarbúnað er við bílageymslu sem er of langt frá aðalvarðstofu og starfsmannaaðstöðu.



NIÐURSTAÐA

Enda þótt heildarskipulag fangadeildanna á jöðrum hússins gangi upp í stórum dráttum er innra skipulag og flæðið innanhúss talsverðum annmörkum háð. Hugmyndir höfundar um aðlögun byggingar að umhverfinu, skírskotun í íslenska byggingararfleifð svo og hugleiðingar um byggingarefni og sjálfbærni eru áhugaverðar.

Tillaga númer 13, auðkenni 76131

Höfundar: a3architekten (Þýskaland):

Teymi: Ágúst Már Kristinsson
Vasiliki Sofokleous
Michael Haberkern
Frank Sterzenbach

Framsetning er nokkuð góð en greinargerð í styttra lagi.

Afstöðumynd er ófullnægjandi. Ýmsir hnökrar eru á skipulagi aðkomu gangandi og bifreiða. Aðalvarðstofa er miðlæg og fjarlægðir á deildir innan ásættanlegra marka. Of langt er að bið- og öryggisklefum. Galli er að ekki er salerni inni á aðalvarðstofunni eins og óskað er eftir í samkeppnislýsingu.

Yfirleitt er hægt að horfa á milli klefa mismunandi deilda sem er óásættanlegt. Inngarðar veita birtu inn á fangaganga en útfærsla þeirra torveldar mjög aðskilnað fangahópa. Aðkoma fanga að gæsluvarðhaldsdeild/einangrun er nokkuð góð. Uppskipting í minni einingar gengur ekki upp, m.a. vegna krafna um aðskilnað. Einnig vantar öryggisgarða við gæsluvarðhaldsdeild/einangrun. Tengsl heimsóknardeildar við aðkomu og fangadeildir er ekki góð og sama gildir um aðstöðu til glerheimsókna. Löng leið er á milli kvennadeildar og heimsóknaraðstöðu. Staðsetning tólmstundaherbergis er áhugaverð. Tengsl kvennadeildar við vinnusali og kennslurými er góð.

Innra skipulag fangaklefa er vel leyst. Útlitsformun er látlaus og tilþrífalítill og takmarkaðar upplýsingar er að finna um efnis- og litaval. Innra fyrirkomulag stjórnardeildar er ekki sannfærandi.

NIÐURSTAÐA

Sterk formhugmynd höfundar er skýr en ýmsir hnökrar í innra skipulagi sýna að ekki hefur tekist að fella tillöguna að starfsháttum fangelsis.



Tillaga númer 15, auðkenni 54321

Höfundur:

Hallsteinn ehf.
Halldór Jónsson Dipl.-Ing.

Tillagan er mjög óskýr og erfið aflestrar og nánast ómögulegt er að rýna grunnmynd.

Höfundur virðist ekki styðjast við samkeppnisgögn, m.a. er lóðarstærð sem höfundur styðst við ekki í samræmi við þau. Einnig sýnir höfundur bílaaðkomu norðan megin lóðar í miklum landhalla.

Aðalvarðstofa er miðlæg og með sjónræn tengsl og stuttar vegalengdir að fangadeildum svo og bið- og öryggisklefa. Innra fyrirkomulag aðalvarðstofu er ófullnægjandi, þar vantar salerni og tæknirými. Tengsl aðalvarðstofu við kennslustofu eru óheppileg en jákvæð eru bein tengsl við útigarð.

Ekki verður ráðið af teikningum hvort aðskilnaður fanga sé fullnægjandi. Innsýn er á milli klefa ólíkra deilda sem er ekki ásættanlegt. Tenging móttökueiningar fanga við gæsluvarðhaldsdeild er ekki til staðar. Einangrunarklefar tengjast fangaaðkomunni um almennan fangagang. Sveigjanleiki gæsluvarðhaldsdeildar er ekki nægilegur og þar að auki er aðskilnaður gæsluvarðhalds- og einangrunarfanga frá öðrum föngum ekki til staðar. Það sem læsilegt er af innra fyrirkomulagi heimsóknardeildar er ekki sannfærandi. Sveigjanleiki kvennadeildar er ekki nægilegur og virðist útirými þess vera í minna lagi í samanburði við önnur útirými.

Skipulag fangaklefa er allgott og aðgengi að lagnaveggjum fullnægjandi. Ekki er heppilegt að miðlæg starfsemi fanga og stjórnunardeild sé samtengd. Miðlæg starfsemi, svo sem vinnusalir njóta ekki dagsbirtu. Form kennslustofu (innan aðalvarðstofu) gengur ekki upp.

NIÐURSTAÐA

Enda þótt grunnhugmynd höfundar um starfsemi fangelsisins virðist geta gengið upp í stórum dráttum hefur útfærsla innra skipulags hennar marga sýnilega hnökra. Auk þess er fjöldi óvissuatriða í innra skipulagi sem ógerlegt er að ráða í af teikningum.



Tillaga númer 16, auðkenni 18722

Arkitektar: Arkibúllan ehf:
Hólmfríður Jónsdóttir arkitekt FAÍ
Hrefna Björg Þorsteinsdóttir arkitekt FAÍ

Myndlistarmenn: Berghall:
Anna Hallin MFA
Olga S. Bergmann MFA

Aðstoð: Árni Bergmann rithöfundur

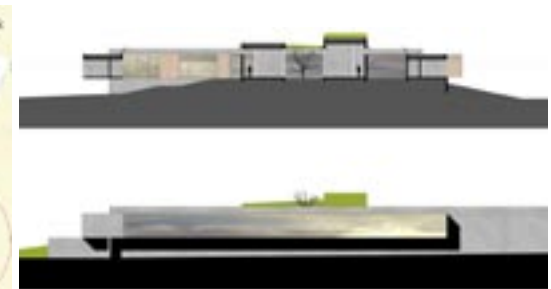
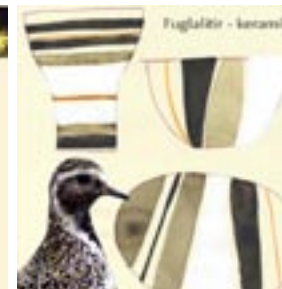
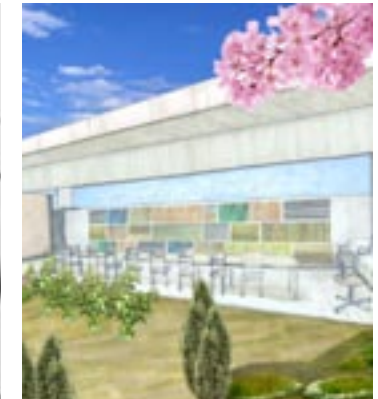
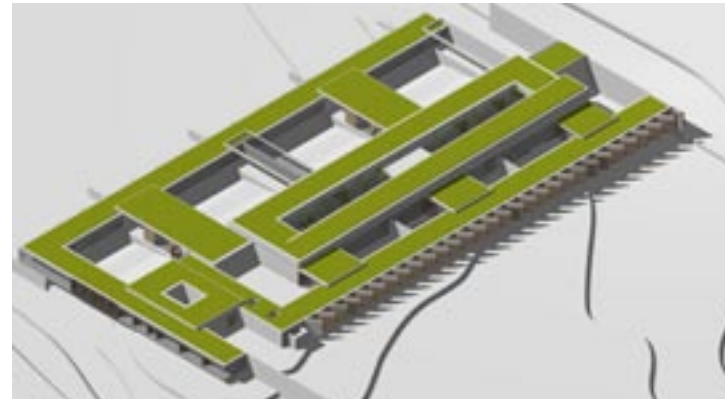
Framsetning tillögunnar er mjög skýr og góð.

Bygður er upp hóll á lóðinni og fangelsisbygging aðlöguð að honum. Ávinningur þessarar ráðstöfunar er hæpinn, útivistarsvæði í inngörðum verða í brekkum, gæði svæðanna skerðast og tilkostnaður verður talsverður.

Fjölbreyttur gróður á þaki byggingarinnar stuðlar að jákvæðri aðlögun að umhverfinu. Lóðarstærð virðist ekki samræmast samkeppnisgögnum að öllu leyti.

Aðalaðkoma er að mörgu leyti vel leyst ef litið er fram hjá staðsetningu lyklageymslu. Geymsla öryggisbúnaðar í lyklageymslu er ekki vel staðsett. Tengsl aðalaðkomu við heimsóknardeild er góð. Aðkoma fangaflutninga er á neðri hæð en það samræmist ekki kröfum samkeppnislýsingar. Flutningur og ferlar fanga innan fangamóttöku gengur upp. Tvískipt aðkoma í sitt hvorum enda hússins er rekstrarlega óheppileg. Aðalvarðstofa er miðlæg en ekki lokað rými sem er óásættanlegt fyrirkomulag. Engu að síður er takmörkuð sjónræn tengsl við fangaklefa og langar leiðir til vöktunar og eftirlits. Stutt er hins vegar í öryggis- og biðklefa og miðlæga starfsemi fangelsisins.

Stærð, fjöldi og staðsetning innigarða hefurlangargönguleiðir í för með sér að fangadeildum. Aðgengi til og frá gæsluvarðhaldsdeild er vandkvæðum bundið m.t.t. aðskilnaðar. Sveigjanleiki í gæsluvarðhaldsdeild er ekki nægilegur þar sem níu klefar verða samkvæmt tillögunni uppteknir í senn. Séu átta einangrunarfangar þarf að flytja þá um almennan gang eða aðalvarðstofu. Ýmsir hnökror eru á innra skipulagi heimsóknardeildar. Löng leið er á milli kvennadeildar og heimsóknarstöðu en deildin er í góðum tengslum við miðlæga starfsemi.



Óhefðbundið innra skipulag fangaklefa þar sem hvíldarsvæðið er næst klefahurð virkar ekki sannfærandi. Auk þess er lagnaveggur snyrtingar ekki aðgengilegur frá gangi.

Útlit og heildaryfirbragð er áhugavert en dómnefnd efast um að hugmyndir höfundar um spegilgler í gluggum sé viðeigandi. Hugmynd höfundar um kirsuberjagarða er áhugaverð og stuðlar tvímælalaust að jákvæðu yfirbragði innanhúss.

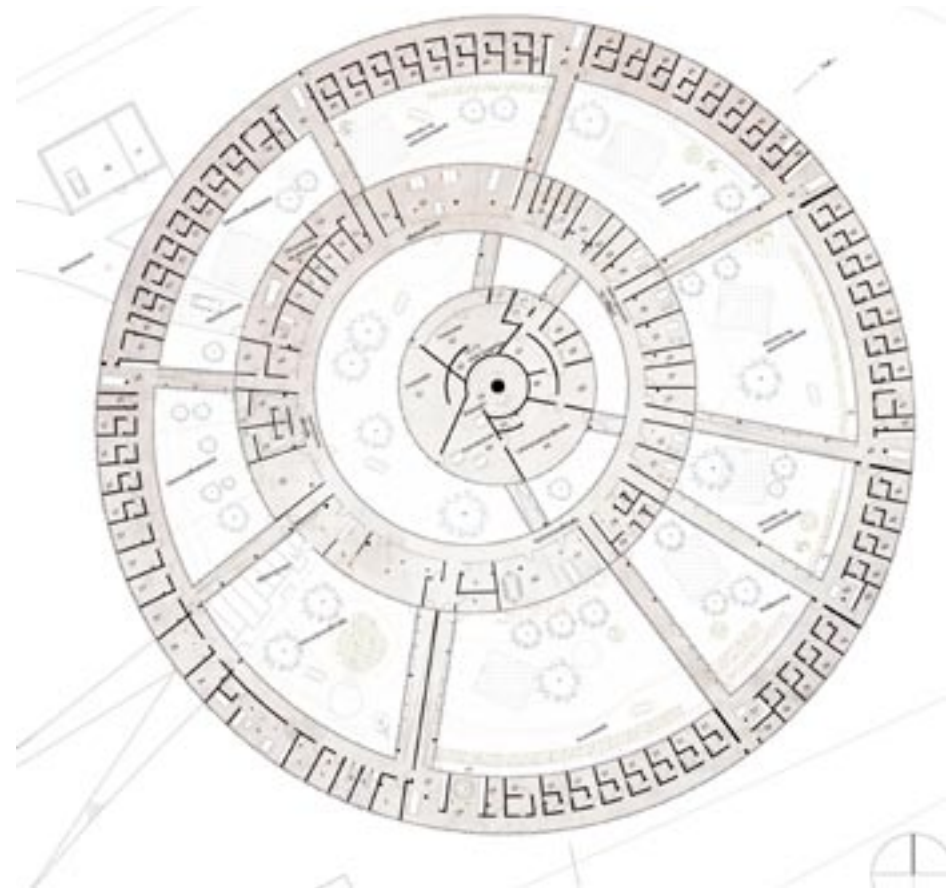
NIÐURSTAÐA

Enda þótt útivistargarðar innan fangelsisins séu áhugaverðir hafa þeir í för með sér langa ganga og erfiðleika í vöktun og eftirliti. Útfærsla aðalvarðstofu, sem er kjarni fangelsisins, er algjörlega óviðunandi. Höfundur setur fram margar frumlegar og áhugaverðar hugmyndir varðandi vistvæna nálgun og listskreytingar.

Tillaga númer 2, auðkenni 36056

Höfundar: HSMO arkitektar:
Hjördís Sóley Sigurðardóttir arkitekt FAÍ
Móheiður Obel arkitekt FAÍ
Architecten de Vylder Vinck Taillieu (Belgía)

Tillagan er skýrt framsett en meginhugmynd höfundar ásamt ýmsum heimspekilegum vangaveltum virðist ekki geta gengið upp í fangelsisbyggingu þar sem öryggismál, kröfur samkeppnislýsingar um sveigjanleika, uppdeilingu í smærri einingar, aðskilnað fangahópa og tengsl milli starfseininga setja úrlausn verkefnisins miklar skorður.



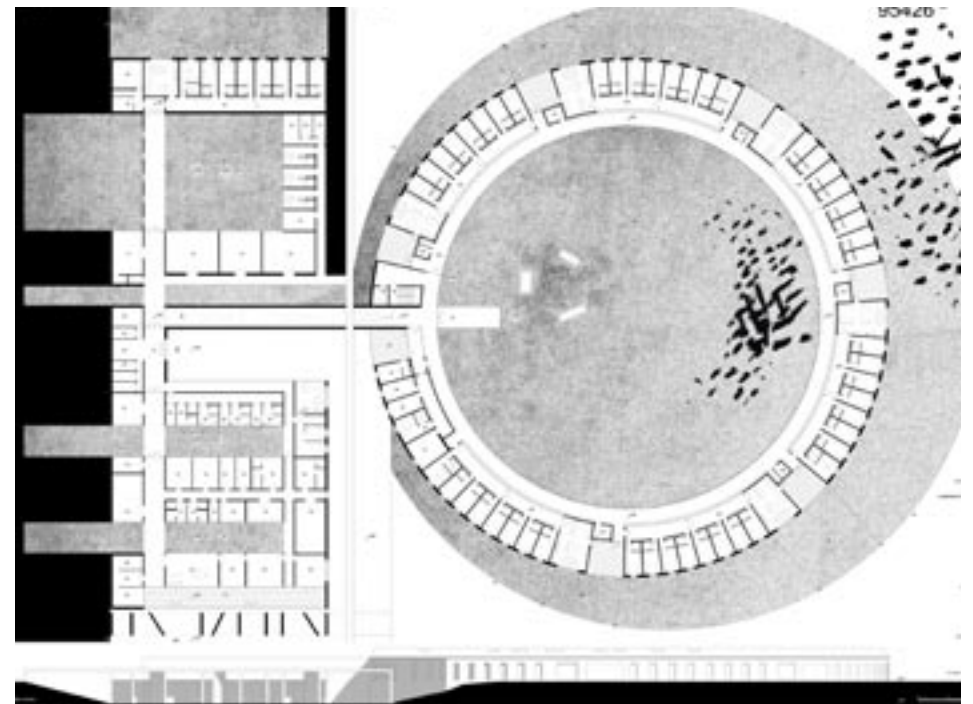
Tillaga númer 3, auðkenni 95426

Arkitekt – hópstjóri: Francesco Menegatti arkitekt (Ítalía)

Lið: Claudia Celsi arkitekt
Luca De Vitis arkitekt
Laura Fabriani arkitekt
Pamela Mecocci arkitekt
Dina Nencini arkitekt
Elisabetta Pisati arkitekt
Silvia Tolozzi arkitekt

Tillagan er torlæsileg vegna illskiljanlegra hugtaka og orðanotkunar. Hún virðist nánast ekki í neinu samræmi við ákvæði og kröfur samkeppnislýsingar um starfsemi fangelsisins.

Hugleiðingar höfundar um vistvæna hönnun eru áhugaverðar en munu þó ekki leiða til hönnunar á nothæfu fangelsi.



Tillaga númer 5, auðkenni 27117

Höfundar: GROBE Architekten (Berlin):
Alina Grobe arkitekt
Dino Grobe arkitekt
Michael Grobe arkitekt
Waykin Ploylearmsang ljóshönnuður
Ninna Þórarinsdóttir hönnuður
Manfred Schnabl arkitekt

Framsetning tillögunnar er almennt skýr en útlitsteikningar vantar. Tillagan uppfyllir ekki grundvallarkröfur samkeppnislýsingar. Aðskilnaður deilda er ekki mögulegur, engin einangrunaraðstaða er til staðar, fjarlægðir frá aðalvarðstofu að deildum of langar, sem og að bið- og öryggisklefum. Útivist einangrunarfanga er ekki til staðar. Allt aðkomuferli fanga og gesta er óásættanlegt. Allir útivistargarðar fangelsisins eru samliggjandi sem torveldar aðskilnað fangahópa. Innra skipulag fangadeilda og klefa er ekki sannfærandi. Tengsl kvennadeildar er ágæt með hliðsjón af stuttum fjarlægðum frá vinnusölum, verslun og annarri þjónustu. Einnig er nálægð kvennadeildar við heimsóknaraðstöðu af hinu góða.



Tillaga númer 9, auðkenni 11235

Höfundar: Manuel Ocaña architects (Spánn):
Manuel Ocaña

Hönnunarverksmiðjan:
Arnhildur Pálmadóttir

Hnit Verkfræðistofa:
Harald B. Alfreðsson

Framsetning tillögunnar er nokkuð góð.

Hin ákveðna formhugmynd höfundar virðist ekki geta gengið upp í fangelsisbyggingu þar sem öryggismál, kröfur samkeppnislýsingar um aðskilnað fanga, sveigjanleika og uppdeilingu í smærri einingar setja úrlausn verkefnisins miklar skorður.

Sem dæmi má nefna að sjónræn tengsl eru erfið þar sem byggingar eru hringlaga og útivistarsvæði einangrunarfanga er galopið, eftir því sem best verður séð. Fara þarf með gæsluvarðhaldsfanga um almenning frá móttöku að gæsluvarðhaldsdeild/einangrunarklefum.



Tillaga númer 11, auðkenni 97023

Höfundar:	OOIO Architecture (Spánn)
Teymi:	Joaquín Millán Villamuelas Cristina Vicario del Cojo Belén Gómez Mendiguchía Lurdes Martínez Nieto Javier Urrutia Sánchez Ignacio Jimeno Criado Kristinn R. Ólafsson

Framsetning tillögunnar er fínleg og að mörgu leyti skýr nema hvað texta vantar að mestu leyti og því er nánast ómögulegt að ráða í innihaldið.

Við blasir að mörgu leyti flókið og kostnaðarsamt margsamsett hringlaga mannvirki sem aðeins að litlu leyti er í samræmi við kröfur samkeppnislýsingar um öryggismál, aðskilnað, sveigjanleika og uppdeilingu í smærri einingar.

Mikil rækt er lögð í aðlögun að nánasta umhverfi. Höfundur kynnir áhugaverðar hugmyndir um vistvænar byggingaraðferðir þó meðal þeirra séu ýmis atriði sem orka tvímælis.

Ekki var óskað eftir sundurliðaðri kostnaðaráætlun í verkið.



Tillaga númer 14, auðkenni 31088

Höfundar:	Compagnie-O. bvba architecten (Belgía): Joke Vermeulen Francis Catteuw
VSÓ Ráðgjöf:	Þorbergur Karlsson

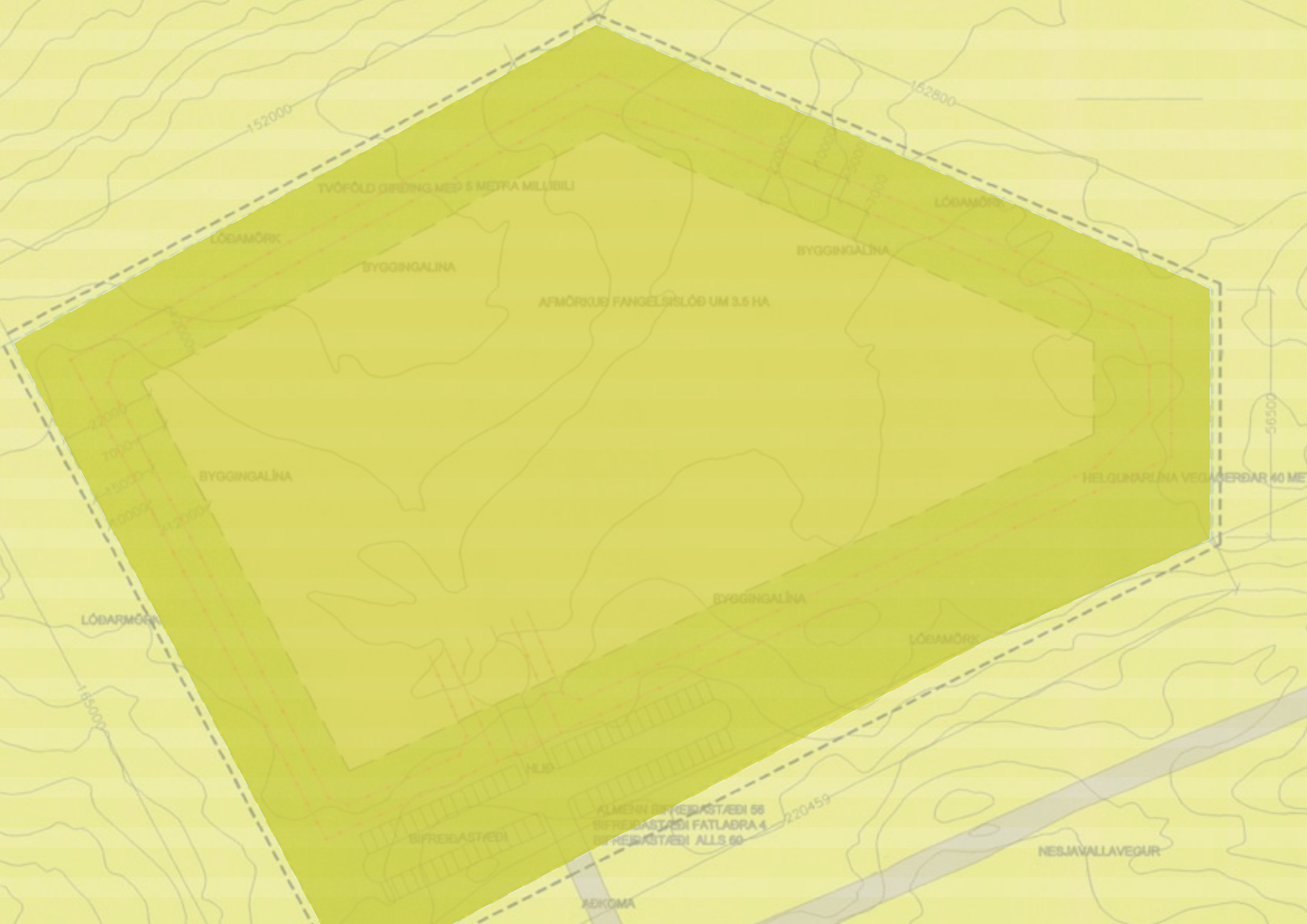
Framsetning tillögunnar er skýr en skýringar með teikningum eru illskiljanlegar. Engin hefðbundin útlit eru sett fram.

Úrlausnin víkur verulega frá samkeppnislýsingu en þar er skýr krafa um að fangelsið verði á einni hæð. Varðstofa í opnu rými getur ekki gengið upp. Varðstofa er hvorki í eiginlegum tengslum við fangadeildir né öryggis- og biðklefa. Útilokað er að fangadeildir og aðalvarðstofa séu ekki á sömu hæð m.a. vegna viðbragðstíma og lágmörkun starfsmannahalds.

Útivist fanga er aðeins á þaki byggingarinnar og takmörkuð aðgreining er á milli mismunandi fangahópa.

Nálgun höfundur er frumleg en leiðir ekki til nothæfrar fangelsisbyggingar.





152000

152800

TVÖFÖLD GIRDING MED 5 METRA MILLIBILI

LÓDAMÖRK

LÓDAMÖRK

BYGGINGALINA

BYGGINGALINA

AFMÖRKUJ FANGELSISLÓÐ UM 3,5 HA

BYGGINGALINA

HELGUNARLINA VEGASERÐAR 40 ME

LÓDARMÖRK

BYGGINGALINA

LÓDAMÖRK

155000

ALMENN BIFREIÐASTÆÐI 58
BIFREIÐASTÆÐI FATLAÐRA 4
BIFREIÐASTÆÐI ALLS 60

220459

56500

NESJAVALLAVEGUR

ÆKOMA